

■ 商标国际注册马德里体系集中答疑

文学 顾问
WIPO中国办事处

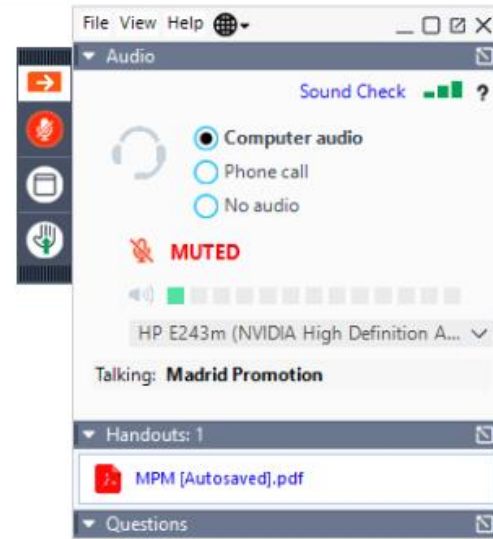
吴亚丽 主审查员
马德里运营司审查三组

戴晓丹 审查员
马德里运营司审查三组

Joseph YEUNG 助理项目官
马德里信息推广司

日内瓦
2023年11月23日

如何使用GoToWebinar



网络研讨会内容框架

- 介绍：商标国际注册马德里体系集中答疑
- 结尾问答环节
- 讲座PPT可供下载
- 视频会上传到[马德里网络研讨会页面](#)
- 简短调查问卷搜集反馈意见

第一部分：申请前的准备工作

马德里体系：提交国际商标申请前检索

在提交国家或国际商标申请之前，检索在目标市场已经存在和已有别人申请的商标很重要。检索将有助于发现与您的商标近似或相同的商标，从而对申请策略做出知情决定。

警告！ 如果商标侵犯了其他个人或企业的权利，可能无法对该商标进行注册。

1、在提交马德里商标国际注册申请之前，有没有必要做申请前的检索？如何做申请前检索？

- 申请前检索很有必要，将有助于发现相同或近似商标，从而更好的制定申请策略
- 全球品牌数据库(Global Brand Database): 拥有76 个国家和国际数据库的 6300多万条记录
- 马德里成员概况数据库 (Madrid Member Profiles): 各缔约方主管局的马德里商标注册程序

全球品牌数据库 (Global Brand Database)

WIPO

IP Portal

帮助 ▾ 中文 ▾

知识产权门户登录

主页 > 全球品牌数据库 > 检索

Global Brand Database

[快速搜索](#) [按品牌名称查找](#) [按品牌标志查找](#) [按商品和服务查找](#) [高级搜索](#) [浏览](#) [数据覆盖面](#) [工具](#)

搜索商标申请、原产地名称、徽记和国际非专利名称。涵盖76个数据来源的63,541,760条记录。 [查看我们的数据覆盖面](#)

品牌名称	所有人	号码	组合式
按品牌名称搜索 ...			搜索
Ex: wipo, wip*, w?po			

GLOBAL BRAND DATABASE SURVEY 2023年11月1日
 Help us improve by taking our less than 5 mins [survey](#).

[早前消息](#)

WIPO | MADRID
 The International
 Trademark System

WIPO FOR OFFICIAL USE ONLY

马德里成员概况数据库 (Madrid Member Profiles)

WIPO

IP Portal

Help ▾ English ▾

IP Portal login

Home > Madrid System > eMadrid > Reference > Member Profiles

The Madrid Member Profiles Database is currently being updated.

Madrid Member Profiles

Reset

Next

Access a wide range of information on the practices and procedures of [Madrid System](#) members. Simply select the member(s) of interest to you, and choose the type of information you want to see.

1

Select members

2

Select details

3

Member information

Which member(s) are you interested in?

Search member

All members

WIPO | MADRID
The International
Trademark System

2、个人或者个体工商户能否申请马德里国际注册商标？

- 原属局有基础申请/注册商标
- 具有申请资格
 - 真实有效工商营业场所
 - 住所
 - 国籍

3、声音商标可以申请马德里国际注册吗？

- 可以
- 音频文件需要以不超过**5MB**的**WAV**或**MP3**格式提交

第二部分：获得国际注册

马德里体系：提交商标国际申请

概述

流程

怎样提交申请

规费和缴费

跟踪申请

利用产权组织的**马德里体系**，可以用一种语言提交一件商标国际申请，缴纳一组费用，即可在该体系所有或任何成员中获得商标保护 [PDF](#)。并且可以在审查过程中跟踪国际申请的状态。

商标国际申请是根据《**马德里议定书**》确立的要求和程序提出的。由每个被指定的马德里体系成员的国内法律决定商标国际注册的**保护范围**。

4、如果一份申请指定多个国家，同时希望在每个国家申请的商品/服务有所不同，应该如何填写？

MM2 (E), page 9

10. GOODS AND SERVICES¹³

(a) List below the class(es) and goods and services to be covered by the international registration¹⁴:

Class: Goods and Services¹⁵:

--	--

(b) The applicant wishes to limit the list of goods and services in respect of one or more designations, as follows:

Designation: Class(es) or class(es) and goods and services for this designation:

--	--

■ 可以在MM2表格商品/服务一栏的(b)项，对不同的国家作商品和服务的限定

5、如何避免或者减少收到国际局关于商品/服务的不规范通知？如何判断商品/服务是否符合被指定缔约方主管局的要求？

■ 马德里商品和服务管理器(MGS)

- 浏览
- 查找
- 翻译
- 可接受性检查

马德里商品和服务管理器(MGS)

WIPO IP Portal 帮助 中文 知识产权门户登录

主页 > 马德里体系 > eMadrid > 参考 > MGS

浏览 查询

黄酒

仅尼斯

33 33

编辑类别 清除类别 检查被指定缔约方接受情况

33 酒精饮料（啤酒除外）；制饮料用酒精制剂。

被指定缔约方 被指定缔约方接受 被指定缔约方拒绝 被指定缔约方 状态未知

AT AU BA BC BN BR BX BY CA CH CN CO DE DK EE EG EM FI GE GB ID IL IR IS IT JP KH KR LV MN MX NO NZ PT RS RU SE

黄酒

Goods & Services Manager • 翻译成... - Google Chrome

webaccess.wipo.int/mgs/popup.jsp?context=translate&to=en&lang=zh

打印 导出商品/服务清单 关闭

标准字体：接受的项目
粗体字：尚未翻译的项目
加下划线**粗体字**：橙色项目为可接受商品和服务数据库中未查找到的项目

Class 33:

Yellow rice wine.

项目数1

6、办理马德里新申请时发现基础商标的某一个商品项目在新版尼斯分类中已移入其他类别，那么填写马德里商品项目时该如何处理？

- 在新申请中按照现行版本尼斯分类的类别申请
- 或，放弃该商品项目

7、如何回复新申请的不规范通知？如果有移类的商品和服务项目，可以不同意移类吗？

- 关于商品/服务修改的不规范通知必须通过原属局回复
- 如不同意移类，可以回复删除该商品/服务项目
- 未在规定期限内回复国际局，自动换类（可能增加费用）

8、对一件国际注册有可能出现同一被指定缔约方主管局先后发两份不同的临时驳回通知吗？

- 驳回期限内（12或18个月）
- 主管局可以发多份临时驳回通知

9、如果国际注册商标在被指定缔约方被第三方提出异议，申请人/代理人会收到答辩通知书吗？

- 基于异议的临时驳回（异议通知）
- 12个月或18个月驳回期限内，或者驳回期限届满后可能的异议通知
- 国际局登记并通知申请人/代理人

第三部分：国际注册的管理

马德里体系：管理商标国际注册

概述

监视注册

扩大保护范围

删减商品和服务

放弃保护

管理代理人

变更注册人信息

变更所有权

续展注册

请求更正

申请继续处理

登记商标使用许可

注销注册

一旦通过产权组织的**马德里体系**获得了商标国际注册，将其保持最新很重要。**eMadrid**让您能够通过对我们的马德里体系在线服务套件直接的集中化访问，实现：

- 监视注册
- 扩大注册保护范围；
- 删减商品和服务；
- 放弃在某些成员的保护；
- 管理代理人；
- 变更联系信息（注册人和/或代理人）；
- 变更所有权（全部或部分）；
- 续展一项或多项注册；
- 等等。

eMadrid – 为您获得商标国际保护的数字通道
在线提交申请和管理您在超过125个国家的国际商标组合

eMadrid——商标国际保护的数字网关

提示：我们一直在为eMadrid增加更多选择！[注册订阅马德里体系新闻提醒](#)，随时获得最新消息。

访问eMadrid

10、我有一个国际注册，最近在马德里监视器的“指定状态”中，我发现其中一个国家的指定状态显示为Complex，它代表什么意思呢？

Designated contracting party	Status	Nice class	Date
▶ Australia (AU)	Protection granted	05	16.11.2015
▶ China (CN)	Protection granted	05	11.04.2019
▶ European Union Intellectual Property Office (EM)	Protection granted	05	27.03.2017
▶ New Zealand (NZ)	Protection granted	05	17.11.2015
▶ Republic of Korea (KR)	Protection granted	05	16.03.2017
▶ Singapore (SG)	Protection granted	05	08.01.2016
▶ United States of America (US)	Protection granted	05	23.02.2023
▶ Viet Nam (VN)	Provisionally refused	05	27.07.2016
▶ Philippines (PH)	Complex		
▶ India (IN)	No longer in effect		

马德里监视器(Madrid Monitor)

▶ Viet Nam (VN)	Provisionally refused	05	27.07.2016
▼ Philippines (PH)	Complex		
Current Status of Protection			Request certified documents
The exact status for this designation is difficult to calculate automatically for the following reasons:			
<ul style="list-style-type: none"> This Contracting Party has been designated multiple times, which could make it difficult to automatically calculate the status and scope of protection. 			
Transactions recorded for this designation			
	Transaction		Date
▶	PDF Total invalidation, PH		21.10.2021, 2021/40 Gaz
▶	PDF Total provisional refusal of protection, PH		15.04.2021, 2021/13 Gaz
▶	Subsequent designation, PH		11.03.2021, 2021/8 Gaz
▶	PDF Total invalidation, PH		20.06.2019, 2019/23 Gaz
▶	PDF Statement of grant of protection made under Rule 18ter(1), PH		28.03.2019, 2019/11 Gaz
▶	Subsequent designation, PH		14.06.2018, 2018/22 Gaz
▶	Change in the name or address of the representative		12.05.2016, 2016/20 Gaz
▶	PDF Statement of grant of protection following a provisional refusal under Rule 18ter(2)(i), PH		07.04.2016, 2016/13 Gaz
▶	PDF Total provisional refusal of protection, PH		17.09.2015, 2015/36 Gaz
▶	International Registration, AU, KR, NZ, PH, SG, US, VN		09.07.2015, 2015/26 Gaz
▶ India (IN)	No longer in effect		

马德里监视器(Madrid Monitor)

Designated contracting party	Status	Nice class	Date
▼ Liechtenstein (LI)	Provisionally refused	Complex	17.10.2023

Current Status of Protection

[Request certified documents](#)

Designation provisionally refused for some of the goods and services; awaiting communication of a final decision from the designated Office.

Due to the transaction history, the exact list of goods and services that remain in force for this designation is difficult to automatically calculate for the following reason(s):

- Due to electronic data missing from Partial provisional refusal of protection (2023/42 Gaz), the status of the classes listed for this designation is difficult to calculate automatically.

Disregarding what is listed above, the list of goods and services that remain in force for this designation would be:

- 01** Seed preserving substances; seed treatments for preservation; dressings for seeds; seed coatings [fertilizer]; polymer solutions; polymers for use in manufacturing agricultural chemicals; water absorbing polymers; natural starches for industrial purposes; starch for industrial purposes; modified starches for industrial purposes; nutrients for plants; growing media for plants; plant growth regulating preparations; mineral preparations for use as nutritional foodstuffs for plants; substrates used in agriculture, horticulture and forestry.
- 35** Advertising particularly services for the promotion of goods; provision of space on web-sites for advertising goods and services; advertising services provided via the internet; business promotion.

Transactions recorded for this designation

Transaction	Date
▶ PDF Partial provisional refusal of protection, LI	02.11.2023, 2023/42 Gaz
▶ International Registration, CH, LI	13.10.2022, 2022/39 Gaz

10、我有一个国际注册，最近在马德里监视器的“指定状态”中，我发现其中一个国家的指定状态显示为Complex，它代表什么意思呢？

- 如果某一个国家的**指定状态**显示为Complex，一般是由于对该国进行过多次指定，监视器不能自动确定保护状态和保护范围；需要仔细阅读该国的所有发文通知，来分析确定商标在该国的保护状态。
- 如果某一个国家的**指定状态中涉及的尼斯类别**显示为Complex，一般是由于电子通讯中的数据丢失，监视器不能自动确定仍然有效的商品和服务；需要根据驳回PDF格式的通知文件来分析确定仍然有效的商品和服务。

后续业务直接向国际局提交——eMadrid

马德里体系在线服务 – eMadrid

使用eMadrid在安全的自助环境中提交申请，管理商标组合。

进入eMadrid

访问支持工具



11、我已经有一个国际注册商标，现在想增加申请一些国家，是应该办理后期指定吗？如果后期指定新的国家，有效期应该如何计算？

- 可以办理后期指定
- 有效期从后期指定日开始到国际注册到期日
- 国际注册到期时需一并续展

12、是不是有一些国家不接受后期指定？

- 某些国家根据议定书第14条5款对后期指定进行了声明，即这些国家加入议定书之后，发生在加入日之前的国际注册不能后期指定这些国家，包括：
 - 巴西（2019. 10. 2）
 - 爱沙尼亚（1998. 11. 18）
 - 印度（2013. 7. 8）
 - 菲律宾（2012. 7. 25）

13、后期指定MM4表格上第6项（a）“后期指定在续展之后生效”是什么意思？应该在什么情况下勾选？勾选之后会产生什么后果？

- 国际注册临近续展可以考虑勾选，避免国际注册续展到期时需要再次续展这些后期指定的国家
- 勾选的后果：后期指定日将在续展之后

14、马德里商标国际注册可以进行转让吗？对受让人有什么要求？需要基础商标进行一并转让吗？

- 可以
- 受让人需要符合受让人资格要求
- 不要求基础商标一并转让

15、如果一个国际注册包含了多个类别并指定了多个国家，在做转让时必须全部一起转让吗？可以将不同的类别或国家转让给不同的受让人吗？

■ MM5表格第(6)项，转让的范围：

- 全部转让：全部商品/服务和全部被指定缔约方
- 部分转让：部分商品/服务或部分被指定缔约方

eMadrid提交转让注意事项

- 转让提交之后，eMadrid会向该国际注册登记的代理人电子邮箱或注册人电子邮箱发送对转让的授权请求。
- 如在14天内没有收到授权，转让申请将被取消。

16、如果一个注册人名下有多件国际注册商标，要进行注册人名称/地址的变更，可以通过提交一件变更申请办理吗？

- 可以
- 前提是每一件国际注册所登记的注册人名称一致
- 规费：150瑞士法郎/每份申请

17、删减、放弃和注销有什么区别？

- 删减(MM6)：对部分或全部缔约方删减商品/服务，177瑞士法郎/每个国际注册号
- 放弃(MM7)：放弃在某个被指定缔约方所有商品/服务，免费
- 注销(MM8)：免费
 - 全部注销：国际注册不复存在
 - 部分注销：注销的商品/服务从国际注册簿上对所有被指定缔约方删除

18、如果针对某一被指定缔约方做了对商品/服务的删减，被指定缔约方主管局有可能对删减申请进行驳回吗？

- 有可能：例如认为商品/服务扩大了保护范围
- 驳回期限：18个月
- 被指定缔约方主管局可以对删减作出删减无效的声明

19、可以在做后期指定等业务时同时指定一个新的代理人吗？

- 仅新申请和转让申请包含指定代理人项
- 其他后续业务申请表格均不包含指定代理人项
- 需要另提交MM12表格或者通过eMadrid指定

20、续展应该在到期日之前多久可以提交？如果注册人发生了名称/地址的变更，可以和续展同时提交吗？

- 国际注册日到期前6个月起，可以提交续展申请
- 如果希望新的注册人名称/地址体现在续展证书上，请确保变更申请在续展之前提交国际局

21、我有一个国际注册包含很多个类别，现在需要进行续展，可以在续展中选择类别吗？

- 续展只能选择国家，不能选择类别
- 如果希望减少续展费用，可以考虑在续展之前向国际局提交删减或部分注销申请

22、可以在续展的同时指定新的代理人吗？续展成功后，新的代理人会收到续展证书吗？

- 如果要指定一个新的代理人，需要提交MM12或者通过eMadrid提交
- 如果新的代理人希望收到续展证书，指定代理人申请必须在续展之前提交国际局

23、如果我的国际注册在一个被指定缔约方被全部临时驳回，现在处于驳回复审的程序中，还未有最终决定，但是现在国际注册即将到期需要续展，是否应该对该被指定缔约方进行续展？

■ 需要续展，否则对该缔约方的指定将因未续展而无效

第四部分：其他问题

有关于马德里体系的问题？



马德里体系客户服务团队将随时回答您的问题，就各种商标业务活动和马德里体系服务为您提供指导。
服务开放时间：周一至周五09:00至18:00（日内瓦时间）。

[发送问题](#) | 希望与工作人员通话？咨询电话：+41 22 338 86 86

- [马德里体系常问问题](#)

24、国际注册被国际局撤销了，如何转国家注册呢？

- 在国际注册因中心打击被国际局撤销通知之日起三个月内，可以在被指定缔约方转为国家注册。具体程序各个缔约方规定不一样，建议查看成员概况数据库中的相关规定或者咨询当地律师。

25、对指定中国的马德里注册提三年不使用撤销，这三年该从哪天起算呢？

- 一般情况下，以驳回期限（12个月或18个月）届满之日为该马德里商标注册满三年的起算日。马德里商标被部分驳回的，予以核准部分按一般情况自驳回期限届满之日计算。驳回期限届满时仍处在驳回复审或异议相关程序时，自准予注册决定生效之日起算。在驳回期限届满前，驳回复审或异议相关程序作出的准予注册决定已生效的，自驳回期限届满之日计算。

■ 问答环节

文学 顾问
WIPO中国办事处

吴亚丽 主审查员
马德里运营司审查三组

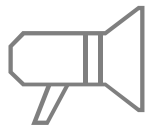
戴晓丹 审查员
马德里运营司审查三组

随时了解最新信息



■ 网站

访问[马德里体系网站](#)



■ 马德里新闻

订阅[马德里新闻](#)



■ 网络研讨会

观看[马德里网络研讨会](#)的录像并随时关注新主题



■ YouTube频道

在产权组织的[YouTube](#)频道上查看我们的马德里视频播放列表



■ 教程

播放我们的马德里“[How-to](#)”系列视频和教程



■ 问题

将您的问题、评论意见或建议[发送给我们](#) (Contact Madrid)

MADRID
The International
Trademark System

谢谢！

Contact Madrid

WIPO FOR OFFICIAL USE ONLY

